



# Les *félins*

*Toutes les espèces du monde*



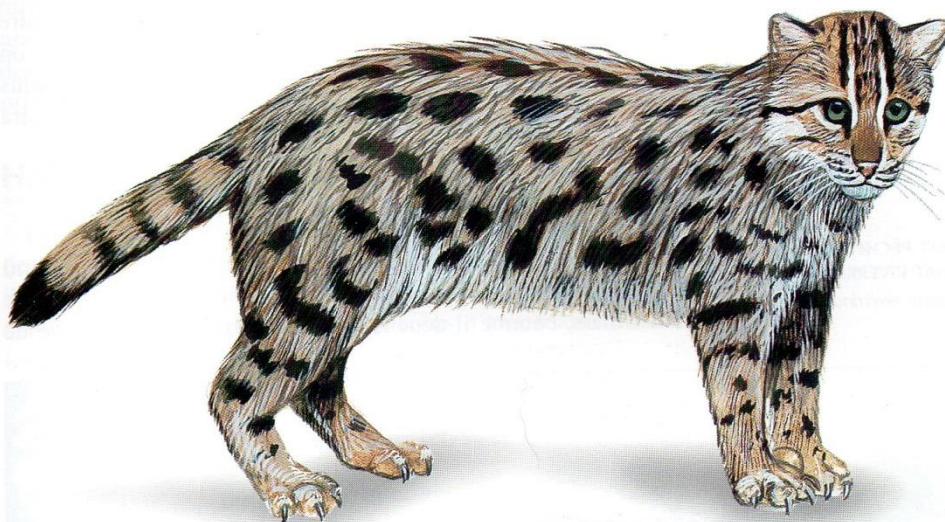
Peter Jackson  
Adrienne Farrell Jackson  
Robert Dallet  
Johan de Crem



delachaux  
et niestlé



## ASIE

**CHAT PÊCHEUR,  
CHAT VIVERRIN***Prionailurus viverrinus* (Bennett, 1833)**CHAT PÊCHEUR**

Anglais : Fishing cat.

Allemand : Fischkatze.

Espagnol :  
Gato pescador.Langues Indiennes :  
Ban biral,  
khupya bagh (Hindi),  
mach bagral,  
bagh dasham,  
mecho biral (Bengali).Sinhalaïs :  
Kolas diviya,  
handun diviya.Birman :  
Kyaung ta nga.Thaïlandais :  
Maew pla.Indonésien :  
Kucing bakau.**Description**

On peut trouver le chat pêcheur dans toute l'Asie méridionale mais uniquement dans les régions où l'eau abonde et où la végétation est dense, en particulier le long des rivières et des cours d'eau, dans les marécages à mangroves et les fourrés marécageux.

Il doit son nom scientifique, *viverrinus*, à sa ressemblance avec les membres de la famille des viverridés, civettes et mangoustes.

C'est un animal assez grand et solide. Le mâle est plus du double d'un chat domestique et pèse à peu près 11 kg. La femelle est beaucoup plus petite. Le pelage est couleur gris olive argenté et porte des taches ovales, foncées et pleines, disposées en lignes parallèles le long des flancs, qui deviennent des rayures sur l'échine. Sept ou huit barres noires partent du dessus de la tête, longue et large, et vont jusqu'à la nuque. Les oreilles sont petites et arrondies et portent une tache blanche au revers. Les pattes sont courtes ; la queue est trapue et épaisse et bizarrement courte pour un félin, mesurant moins de la moitié de la longueur de la tête et du corps. Le ventre est blanchâtre et tacheté noir. Les pattes avant sont légèrement palmées et, comme celles du chat à tête plate, les griffes ne sont jamais entièrement rétractées dans leur





## CHAT PÊCHEUR

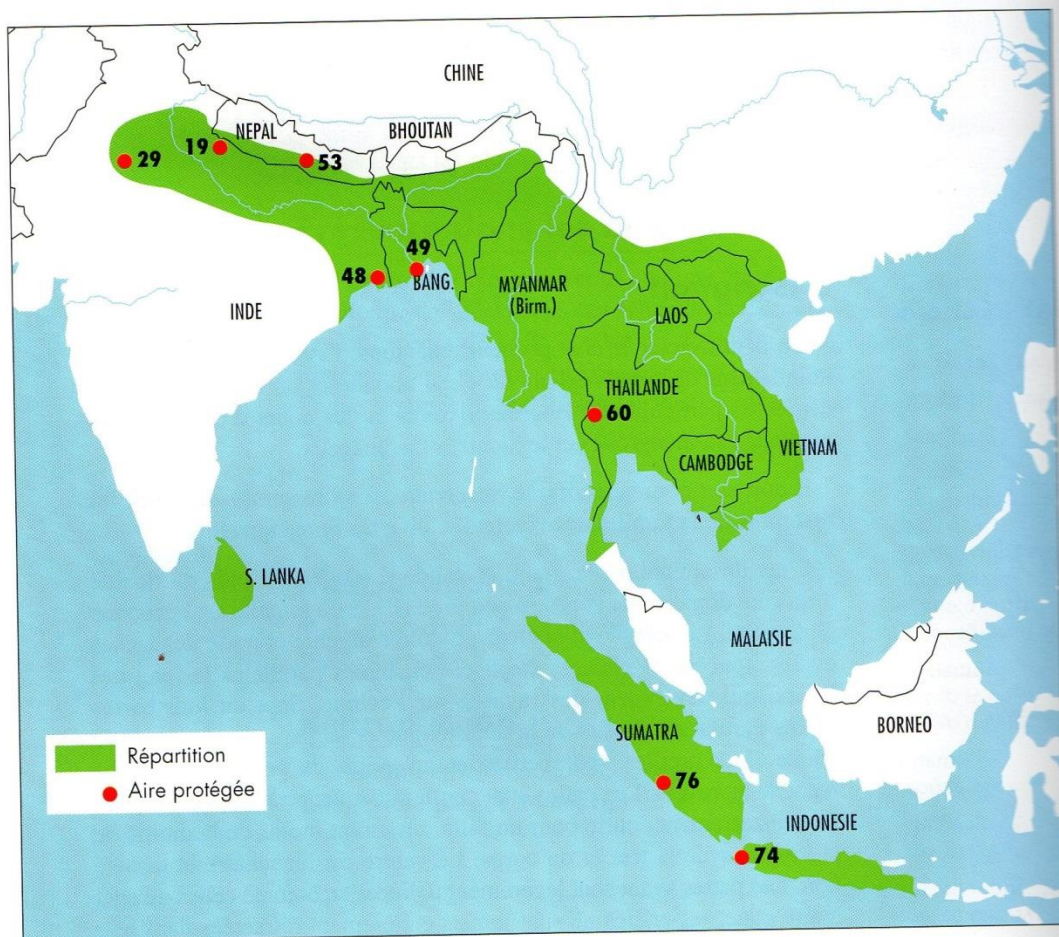
gaine. Comme il convient à un animal qui passe beaucoup de temps dans l'eau, le chat pêcheur, sous ses longs poils, a le corps recouvert d'un duvet de poils courts, denses et imperméables : lorsqu'il est mouillé, il a l'air d'être hérissé de piquants. Il a la réputation d'être féroce. On raconte qu'un chat pêcheur captif se serait introduit dans un enclos voisin et aurait tué un léopard deux fois plus grand que lui.

Le meilleur moyen d'identifier le chat pêcheur consiste à observer son comportement spécialisé de pêcheur habile. Il sort les poissons de l'eau d'un coup de patte, comme un chat domestique le fait avec des poissons rouges dans un bocal et il lui arrive de plonger pour les saisir. Il existe un seul autre félin, le chat à tête plate, qui partage la même niche formée par les zones humides, dans une partie de la même aire de répartition, et qui capture également des poissons. Cependant, on peut distinguer les deux félins car le chat à tête plate est deux fois plus petit, a un pelage uniforme et ne se trouve qu'en Malaisie, à Sumatra et à Bornéo.

### Répartition géographique

Le chat pêcheur a une vaste aire de répartition qui s'étend du Pakistan à l'Indonésie en passant par l'Inde et le Népal et l'Asie du Sud-Est mais, comme il dépend de l'eau pour vivre, cette aire de

CHAT PÊCHEUR,  
CHAT VIVERRIN  
*Prionailurus viverrinus*







répartition est loin d'être continue. Au Pakistan, par exemple, il n'en reste probablement que quelques-uns, en aval de l'Indus. En Inde, il est présent dans le Parc national marécageux de Keoladeo, à Bharatpur, dans le Rajasthan et près des bassins de pisciculture de la région de Calcutta mais nulle part ailleurs à l'ouest, au centre ou au sud, exception faite du littoral bordé de mangroves du Kerala. En revanche, on le trouve dans les plaines de l'Himalaya indien et jusqu'à 1 500 mètres d'altitude, ainsi que dans les marécages des Sundarbans, en Inde et au Bangladesh. L'aire de répartition se prolonge au Myanmar, en Thaïlande et au Viet Nam, en particulier dans les deltas des fleuves Salween, Irrawaddy et Mékong. Un chat pêcheur a récemment été capturé dans une plantation de palmiers à huile, dans la péninsule Malaise, une région où l'on ignorait qu'il existât. On le trouve le long des côtes des îles indonésiennes de Sumatra et de Java et il se pourrait qu'il soit présent à Bornéo.

## Habitat

Le chat pêcheur préfère les marécages, les marais, les lacs formés par des bras morts, les roselières, les criques à marée et les mangroves où il peut s'abriter dans la végétation dense. Dans l'Himalaya, on l'a rencontré jusqu'à 1 500 mètres, près de cours d'eau, mais il tend à éviter les torrents.

## Comportement et alimentation

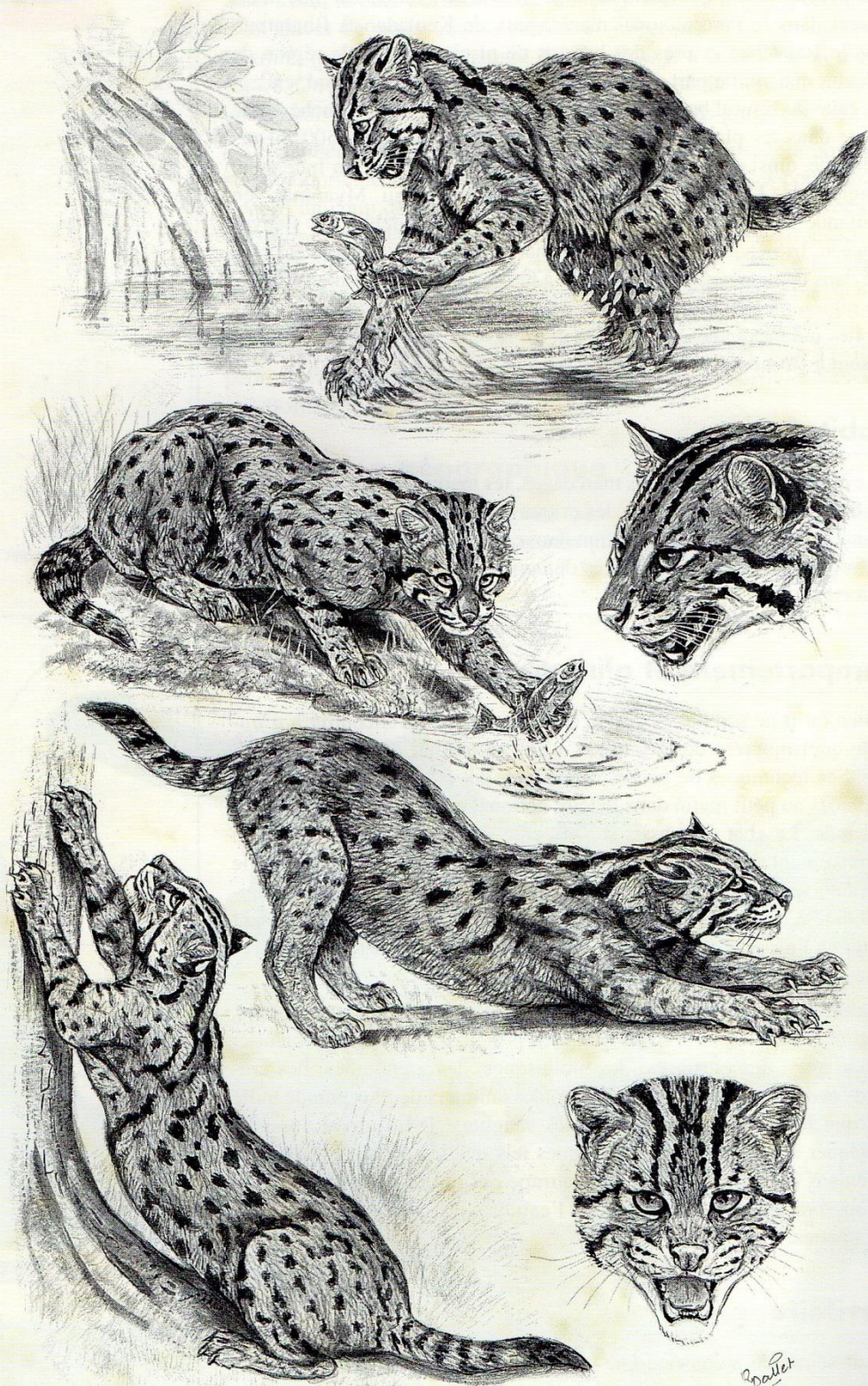
Bien qu'il ne soit pas nocturne et qu'on puisse le rencontrer à n'importe quel moment de la journée, c'est un animal discret, difficile à voir. Ses techniques de pêche, cependant, ont été observées et photographiées au petit matin dans le Parc national de Dudhwa, dans le nord de l'Inde. Le chat était assis sur la berge du fleuve et regardait l'eau attentivement. Puis il a plongé pour saisir un poisson et nagé avec le courant avant de revenir à terre et de tuer sa proie d'une morsure rapide à la tête. Avant de manger, le chat a joué avec le poisson, le faisant sauter en l'air et le jetant dans la rivière afin de le chasser à nouveau et de le rattraper.

Selon les études menées dans le Parc national de Chitwan au Népal, il est clair que le poisson est l'aliment principal du chat mais celui-ci mange aussi des crustacés, des mollusques, des grenouilles, des crapauds et des serpents et, à l'occasion, des animaux de plus grande taille tels que les faons des chitals et des sangliers. Il lui arrive aussi de s'attaquer à des animaux domestiques tels que les chèvres, les veaux, les chiens et la volaille. Parfois il attrape des oiseaux. Au Pakistan on l'a observé en train de nager sous l'eau afin de saisir les canards par leurs pattes.

## Territoire

Au Népal, on a constaté que le territoire de deux femelles de chats pêcheurs couvrait quatre à huit kilomètres carrés tandis que celui d'un mâle couvrait 22 kilomètres carrés.









## Vocalisations

Le cri principal est une séquence rapide et régulière de sons rauques, ressemblant à des aboiements, qui commence par un "aah" ou "ow" plus aigu. L'appel du mâle est profond et bourru, celui de la femelle est plus aigu et légèrement plus musical. La séquence varie en longueur et peut se répéter à intervalles réguliers. Parfois le son d'attaque est répété plusieurs fois seul puis est suivi par une séquence d' "aboiements"; de temps en temps, lorsque le cri se fait câlin, on peut reconnaître un miaulement. Un mâle, entendu régulièrement à la tombée de la nuit, ne prononçait que ce son d'attaque, doucement, pendant plusieurs minutes. (C)

## Reproduction

Il semble que la reproduction ait lieu toute l'année mais les chatons naissent le plus souvent entre avril et octobre. La portée comprend deux à trois chatons nés dans une tanière au milieu de roseaux piétinés à laquelle on accède par un tunnel ou dans un tronc d'arbre creux ou une crevasse rocheuse.

## Conservation

Il n'existe aucune estimation fiable du nombre de chats pêcheurs. Localement, ils sont assez communs à proximité des zones humides mais l'expansion des villages et des villes ainsi que de l'agriculture est en train de faire reculer l'habitat qui leur convient. La menace principale vient de la destruction des zones humides par l'urbanisation, le drainage pour l'agriculture, la pollution, la coupe de bois et la pêche. Toutefois, on peut en rencontrer près de bassins de pisciculture aux environs de Calcutta. Le déboisement des mangroves côtières se poursuit à un rythme rapide en Asie tropicale. Au Pakistan et sur la côte sud-ouest de l'Inde, le chat pêcheur est au bord de l'extinction. Une étude conduite à Java en 1993-1994 a conclu que le chat pêcheur est très menacé sur cette île en raison de la destruction de son habitat de mangroves et qu'il ne reste pas plus de 50 animaux réellement reproducteurs.

Le chat pêcheur est inscrit à l'Annexe II de la CITES qui autorise un commerce international de l'espèce sous licence seulement. Il est protégé par la législation nationale dans la majeure partie de son aire de répartition mais reste vulnérable en raison de sa dépendance par rapport à un type d'habitat unique et spécifique - les zones humides.

## Présence dans les aires protégées

On peut trouver le chat pêcheur un peu partout dans son aire de répartition, là où il y a des eaux au cours lent ou stagnantes, bordées de végétation dense. La première étude complète du chat, dans le Parc national de Chitwan au Népal, devrait nous fournir des informations fondamentales sur son comportement. Parmi les endroits où on peut le trouver, il convient de citer le Parc national de Keoladeo, à Bharatpur en Inde, le Parc national de Madura Oya, à Sri Lanka, la région des Sundarbans de l'Inde et du Bangladesh, le Parc national de Huai Kha Khaeng en Thaïlande et le Parc national d'Ujung Kulon sur l'île indonésienne de Java.

### Ci-contre

On trouve le chat pêcheur uniquement dans les régions où l'eau abonde et où la végétation est dense, en particulier le long des rivières et des cours d'eau, dans les marécages à mangroves et les fourrés marécageux

**CHAT PÊCHEUR****Mensurations :**

**Taille :** TC 75-86 cm; Q 23-33 cm; HT 38-40,6 cm.

**Poids :** (M) 11-12 kg, (F) 6-7 kg.

**Reproduction :**

**Gestation :** 63-68 jours

**Saison de reproduction :** En Inde, Janvier-Février,  
naissance mars-mai.

**Portée :** 1-4, en général 2-3.

**Poids à la naissance :** 170 g.

**Age d'émancipation :** 10 mois.

**Longévité :** moyenne 12 (C).

